

Supervízia a Marginalizovaná komunita

Supervison and marginalized community

Božena Tokárová

Úrad splnomocnenkyne vlády SR pre rómske komunity

Regionálna kancelária USVRK, Sama Chalupku 18, Michalovce

Recenzent/Review: Bc. Marcela Lišková, DiS.

Městská nemocnice Ostrava, Moravská Ostrava a Přívoz

Submitted/Odoslané: 30. 10. 2021

Accepted/Prijaté: 15. 11. 2021

Abstrakt: Reagovaním spoločnosti na potreby marginalizovaných skupín v oblasti socializácie, vzdelávania, bývania a odbúravania bariér pri začleňovaní do spoločnosti sa vytvárajú pomocné profesie v rôznych profesných oblastiach a komplexným prístupom sa očakáva vylepšenie nepriaznivej situácie. Práca s komunitou si vyžaduje jej poznanie, špecifika komunity a profesionálny prístup. Špecifika marginalizovaných komunit častokrát kladú bariéry pri práci profesionálom, ktorí stávajú bez akejkoľvek podpory a pomoci akou je supervízia, ktorá dokáže podporiť a s nadhľadom posunúť prácu profesionálov k lepším výsledkom. Benefity a potrebu supervízie vidíme aj pri vytvorených pomocných pozíciách, ktoré evidujeme v praxi a ostávajú bez podpory a pomoci.

Kľúčové slová: marginalizované komunity, pomáhajúce profesie, rómska komunita, supervízia,

Abstract: By responding to the needs of marginalized groups in the field of socialization, education, housing and breaking down barriers to integration into society, auxiliary professions are created in various professional areas and a comprehensive approach is expected to improve the unfavorable situation. Working with the community requires its knowledge, the specifics of the community and a professional approach. The specifics of marginalized communities often place barriers in the work of professionals who become without any support and help, such as supervision, which can support and, with a view, shift the work of professionals to better results. We also see the benefits and

the need for supervision in the creation of auxiliary positions, which we record in practice and remain without support and assistance.

Key words: marginalized communities, helping professions, Roma community, supervision,

Úvod

Marginalizované skupiny - sociálne kategórie obyvateľstva, ktoré nie sú schopné bez pomoci spoločnosti fungovať, sú vytláčané na okraj spoločnosti a často vystavené sociálnej a kultúrnej izolácii chudobe a rôznym formám diskriminácie. Zväčša sa poukazuje na najzraniteľnejšie skupiny. V najširšom slova zmysle sem patria zdravotne postihnutí občania, rómske komunity žijúce v osadách alebo na mestskej periférii, deti a mládež, starší ľudia, azylanti, bezdomovci, nezamestnaní a ďalší ľudia ohrození chudobou a sociálnym vylúčením. Tieto skupiny sú často odkázané na pomoc iných a pomoc od štátu. Marginalizovaná rómska komunita, ktorá je najväčšou na Slovensku má iné rozmery, iné potreby, práca profesionálov a pomáhajúce profesie sú na rôznych profesných úrovniach a aj postupy pri riešení problémov v komunite sú iného rázu, rozsiahla pomoc, kde je segregácia, stigmatizácia. Pracujúci

s marginalizovanou rómskou komunitou rôznymi formami, cez rôzne organizácie a projekty z EU Fondov, ktoré sú zamerané na zlepšenie životnej situácie sú žiadané a sú vnímané ako sprostredkovaná služba klientom, samospráve, na úradoch, vo vzdelávacích zariadeniach, zdravotníckym zariadeniam. Ich práca je označovaná za mravenčiu prácu z hľadiska časového horizontu k dosiahnutiu priaznivého výsledku pre klienta či skupinu klientov od viacerých odborníkov. Profesionáli sa pri práci dostávajú do rôznych roli smerom ku klientovi – priateľ, úradník, vychovávateľ, poradca, a častokrát pre profesionálov je záťažou riešiť role v pracovnom kolektíve či doma v rodine. Nastavenie pracovných kompetencií a náročnosť pomôcť klientovi si vyžaduje nie len profesionálnu, ale aj psychickú pripravenosť, od ktorej závisí výsledok práce či konkrétnej pomoci. Nekomfortné situácie a práca s marginalizovanými skupinami je veľmi náročná, vyžaduje si poznanie komunity jej špecifiká a potreby tejto komunity. Špecifika marginalizovaných komunit kladu bariéry pri práci a práve supervízia skrýva benefity k lepším výsledkom profesionálov a na dopad klienta. Podľa skupín obyvateľov v marginalizovaných komunitách je práca profesionálov špecifická s prístupom, ktorí často krát

svojimi ohraničenými kompetenciami nedosiahnu cieľ, ak nespolupracujú-klienti, štatutári obcí a miest či organizácie kompetentné riešiť situáciu, čo pre vydanú námahu a snahu pomôcť klientovi vzbudzuje isté pocity a neistotu a klient či celá komunita vníma marginalizáciu ako bežný a prirodzený stav. Stav, z ktorého niet východiska a prichádza aj nedôvera, neochota spolupracovať.

Marginalizované komunity

Sociálne vylúčené spoločenstvá sú definované relatívne široko, ak chápeme všetky marginalizované skupiny občanov žijúcich koncentrovane vo vymedzenom teritóriu. Tieto skupiny obyvateľstva sú ohrozené úplným sociálnym vylúčením v dôsledku, napr. straty bydliska, dlhodobej nezamestnanosti, príslušnosti k určitej etnickej skupine v regiónoch s vysokou nezamestnanosťou, marginálnej pozície celého osídlenia. Z hľadiska sociálnych ukazovateľov, vrátane bývania, sú najpočetnejšou a špecifickou marginalizovanou skupinou na Slovensku príslušníci sociálne vylúčených rómskych komunit. U sociálneho vylúčenia rómskej populácie je to navyše aj etnicita, ktorá môže generovať vylúčenie. Moricová, Bartošovič, Hegyi uvádzajú „Znevýhodnené, vulnerabilné, marginalizované alebo

zraniteľné komunity sú skupiny obyvateľstva, ktoré z rôznych objektívnych a subjektívnych príčin nemajú rovnaký prístup k vzdelaniu, zdravotnej starostlivosti, zamestnanosti a k ďalším oblastiam spoločenského života. Medzi znevýhodnené skupiny obyvateľov zaraďujeme napr. zdravotne postihnutých, nezamestnaných, bezdomovcov, deti a mládež zo sociálne slabých a neúplných rodín, seniorov a rómsku komunitu, žijúcu v separovaných a segregovaných osídleniach.“ (MORICOVÁ, BARTOŠOVIČ, HEGYI, 2013). Sociálne intervencie, ktoré neprístupujú k sociálnemu vylučovaniu dynamicky, neriešia problém sociálneho vylúčovania komplexne, a preto z dlhodobého hľadiska, je predpoklad že budú neúspešné. Práca v marginalizovaných komunitách prebieha rôzne, a preto profesionálnosť a zdravá a čistá myseľ profesionálov je veľmi dôležitá smerom k náročnosti k terénu a typu klienta. Nezávislá práca v teréne sa vykonáva na verejných miestach, kde sa rizikovní jednotlivci alebo skupiny bežne pohybujú. V domácnostiach ide o šetrenie v domácnosti, o odhaľovanie a zabraňovanie soc.-patologických javov páchaných na deťoch, mládeži a ženách v domácnosti. Komunálna terénna práca má informatívno-propagačný

charakter a vykonáva sa v rôznych inštitúciách, napr. v domove dôchodcov, detskom domove, vo väzniciach. Terénna práca vo veľkej komunite - ide o včlenenie sa terénneho pracovníka do komunity a postupné formovanie jednotlivých členov komunity (Rómovia). Veľmi významnými faktormi, ktoré ovplyvňujú spoluprácu s pomáhajúcimi profesionálmi je momentálna situácia klienta, jeho prežívanie - miera adaptácie na nové prostredie, ovplyvnená celkovo zmenenou a neistou životnou situáciou, kultúrnym šokom, prežitou traumatickou situáciou, zdravotným stavom (fyzickým aj duševným), emocionálnym stavom, právnou neistotou ohľadom možnosti ďalšieho rozvíjania k lepším životným podmienkam, komunikačnou bariérou, absenciou predošlých sociálnych väzieb, a akejkolvek budúcej podpory. Formy sociálneho vylúčenia sú aj psychologické a súvisia s nedostatkom emocionálnych zdrojov. Ich sprievodným javom je pocit hanby, ostychu a individuálneho zlyhania, ako i celková neistota a zraniteľnosť. Preto označujeme prácu s marginalizovanou komunitou za mravenčiu a náročnú prácu viacerých odborníkov jedného klienta. Prax a skúsenosti efektívnej práce s dobrými výsledkami s marginalizovanými skupinami sú odkazom z pracovných tímov,

kolektívov s dobrými vzťahmi, ale aj profesionál a klient či, zamestnanec a zamestnávateľ. Osobnostná črta profesionála, jeho vzdelanie a osobnostný rast ovplyvňuje aj tímovosť či podporu zo strany zriaďovateľa inštitúcií a samosprávy. Dokážeme doviest marginalizovanú skupinu k začleneniu do spoločnosti? Samotný profesionál, ak sa mu nedarí si kladie otázky a je v pochybách či robí svoju prácu dobre. Každá podpora, teda aj Supervízia – je podporou pomocných profesií, ktorú považujeme za veľmi dôležitý element k dosiahnutiu lepších výkonov aj v profesiách, kde supervízia nie je zákonom podmienená, a tak posilniť aj prácu a dôveru v úspech v práci.

Chudoba v marginalizovaných komunitách

Chudoba je vážny problém, ktorý nie je spojený len s nedostatkom majetku, ale aj so sociálnym vylúčením zo spoločnosti. Chudobným sa človek často nestáva z vlastnej vôle. Mnohokrát ho k tomu vedie aj nedostatok príležitostí začleniť sa do ekonomického, sociálneho a občianskeho života. A tak ostáva ako sociálne vylúčený na okraji spoločnosti bez šance znovu sa zaradiť. Najvýznamnejším indikátorom chudoby v súčasnosti je nezamestnanosť, predovšetkým dlhodobá. Dlhodobá

nezamestnanosť znamená nedostatok finančných prostriedkov, sociálnu izoláciu, vedie k úpadku morálnych hodnôt, dochádza k vážnym problémom v rodine, násiliu, kriminalite, alkoholizmu a iným negatívnym javom, ktoré s nezamestnanosťou priamo či nepriamo súvisia.

Dokument EAPN opisuje chudobu a nerovnosť z r. 2007 ani z odstupom času po 14 rokoch necítíme zmenu v dnešnej dobe ak si to spájame s chudobou v marginalizovaných komunitách, chudoba v EÚ sa často úzko spája so „sociálnym vylúčením“. Pojem sociálne vylúčenie sa používa na zdôraznenie procesov, ktoré vytlačujú ľudí na okraj spoločnosti, obmedzujú ich prístup k zdrojom a príležitostiam, redukujú ich participáciu na bežnom sociálnom a kultúrnom živote a zanechávajú v nich pocity marginalizácie, bezmocnosti a diskriminácie. Ďalší pojem, ktorý sa spája s chudobou je „zraniteľnosť“. Ľudia sa nachádzajú v zraniteľnej situácii, ak je ich osobné blaho ohrozené, pretože im chýbajú dostatočné zdroje, ďalej ak sú ohrození zadlžením, chorobami, sú znevýhodňovaní vo vzdelávaní, ich bývanie je na nepostačujúcej úrovni a žijú v nevhodnom prostredí. Ide o dôležité, vzájomne prepojené koncepty. Avšak nie všetci ľudia, ktorí sú sociálne vylúčení alebo zraniteľní, sú chudobní, a preto sa EAPN v

tomto dokumente chce zamerať na špecifickú dimenziu chudoby.

V otázke problematiky chudoby by nemalo byť prioritou len hľadať riešenia existujúcej chudoby (pomoc chudobným, alebo chudobou ohrozeným), ale predovšetkým odstraňovať príčiny, ktoré vedú k vzniku chudoby. Chudobu opisujú viacerí ako situáciu, v ktorej sa jedinec nachádza. „Chudoba sa vo všeobecnosti delí na dva druhy, absolútnu alebo extrémnu chudobu a relatívnu chudobu. Absolútna alebo extrémna chudoba je stav, keď ľuďom chýbajú základné potreby na prežitie. Napríklad môžu hladovať, mať nedostatok čistej vody, nemajú riadne bývanie, postačujúce oblečenie alebo lieky a zápasia o prežitie. Tento stav je najbežnejší v tzv. rozvojových krajinách, ale aj niektorí ľudia v EÚ, napríklad bezdomovci alebo Rómovia v niektorých osadách ešte stále zažívajú tento druh extrémnej chudoby. Avšak chudoba vo väčšine krajín EÚ je spravidla vnímaná ako relatívna chudoba. Relatívna chudoba je stav, keď príjem a spôsob života niektorých ľudí je oveľa horší, než priemerná životná úroveň v krajine alebo regióne, v ktorom žijú, takže musia zápasiť, aby viedli normálny život a mohli sa zúčastňovať na bežných ekonomických, sociálnych a kultúrnych aktivitách. Hoci relatívna chudoba nie je taká extrémna ako

absolútna chudoba, ešte stále je veľmi závažná a škodlivá“

V knihe Kapitoly ze sociální politiky popisuje sociologička Halásková význam starej, novej, skrytej a latentnej chudoby (Halásková, 2003):

- stará chudoba – je nezávislá na trhu práce. Táto chudoba môže pôsobiť stavom trvalej existencie, ale tiež existenčným zážitkom etapy v životnom cykle, alebo môže byť len krátkodobou epizódou v živote človeka;

- nová chudoba – je spojená s pozíciou jedincov i celých skupín na trhu práce;

- skrytá chudoba – týka sa chudobných, ktorí neuplatňujú svoj nárok na dávky sociálnej pomoci a sociálnej služby. Táto chudoba vzniká z neznalosti vlastných práv a neschopnosti uplatniť ich;

- latentná chudoba – domácnosti a jedinci oficiálne chudobní nie sú, ale môžu do chudoby spadnúť, ak stratia nárok na sociálnu podporu.

Okrem príjmových ukazovateľov je potrebné zlepšiť zisťovanie iných faktorov chudoby, vrátane vzdelávania, zdravia, subjektívneho vnímania chudoby, etnickej štruktúry chudoby.

Podľa Džambazoviča (2007a) sa chudoba objavuje v odlišných podobách a v rôznom rozsahu v každom geografickom priestore a vo všetkých obdobiach vývoja konkrétnej

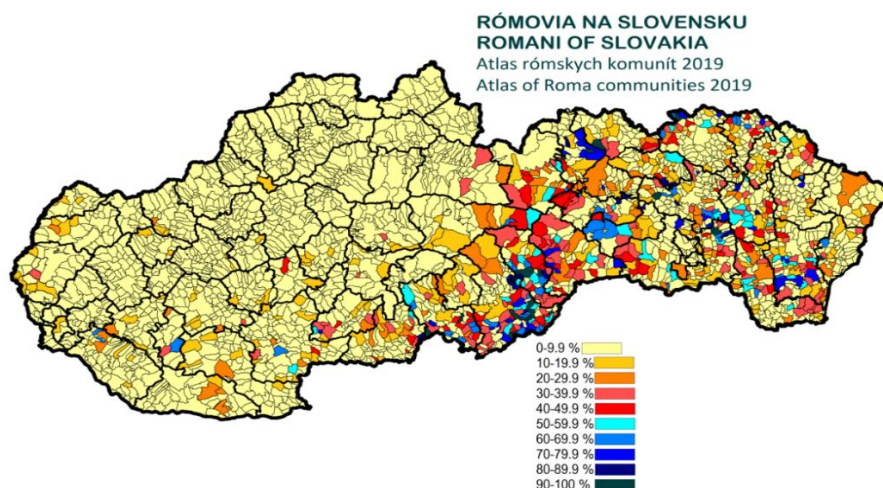
spoločnosti. Od absolútneho strádania, vyplývajúceho z nemožnosti dostatočne saturovať základné životné potreby, cez nedostatočný príjem a spotrebu či depriváciu zachytávajúcu nemožnosť participovať na živote spoločnosti v miere považovanej za štandardnú, až po úplné sociálne vylúčenie. „Chudoba má početné príčiny, prejavy a dôsledky a jej komplexnosť sa nedá uchopiť jednou škálou“ konštatuje Zuzana Kusá (2004)

Marginalizovaná rómska komunita

Rómovia majú bohatú históriu, ktorú im zanechali predkovia. Prechádzali vždy ťažkými podmienkami živobytia a boli vždy na okraji spoločenstva, v ktorom sa nachádzali. Kočovný národ sa musel usadiť a nebol nikde vítaný. Pre Rómov- cigánov vstup na niektoré územia bol zakázaný tak, ako aj do určitých zariadení /školy, kostoly, lekári/. História Rómov bez rodnej zeme a ich nežiadúca prítomnosť v spoločnosti sa preklenula až do súčasnosti na základe segregácie a vyčlenenia na okraj spoločnosti. Rómske komunity na Slovensku patria medzi skupiny, ktoré sú najviac ohrozené chudobou. Čelia viacnásobnému znevýhodneniu, ktoré definuje nízky sociálny status, sociálna a fyzická vylúčenosť, kultúrne a jazykové bariéry, úroveň vzdelania a diskriminácia.

V roku 2001 vznikol Úrad splnomocnenca vlády SR pre rómske komunity, ktorý mal postavenie vymedzené článkom 1 Štatútu splnomocnenca pre vlády pre riešenie problémov rómskej národnostnej menšiny: „Splnomocnenec navrhuje, koordinuje a kontroluje činnosti smerujúce k riešeniu problémov rómskej menšiny a po odsúhlasení vládou SR realizuje systémové riešenia na dosiahnutie rovnoprávného postavenia občanov patriacich k rómskej menšine v spoločnosti. Dbá na dodržiavanie základných práv a slobôd zaručených ústavou a zákonmi SR, ako aj medzinárodnými zmluvami o ľudských právach“ (<https://www.romovia.vlada.gov.sk/urad/>) V súlade s prijatou Stratégiou

Slovenskej republiky pre integráciu Rómov do roku 2020 je v rámci OP ĽZ kladený dôraz aj na opatrenia v oblasti inklúzie rómskych komunít a marginalizovaných rómskych komunít. Ide o cieľové skupiny, ktoré sú v rámci Slovenska najviac ohrozené a zasiahnuté hlbokou chudobou, sociálnym vylúčením, a nevhodnými životnými podmienkami a diskrimináciou. „Atlas rómskych komunít z r.2019, ktorý vydal USVRK, odhaduje počet Rómov žijúcich na Slovensku na 440 000 (8,06 % obyvateľstva). Početnejšia rómska komunita žije v 804 obciach a mestách Slovenska a menšie skupiny v 373 ďalších obciach. Koncentrujú sa najmä na juhu a východe Slovenska.“ Atlas rk



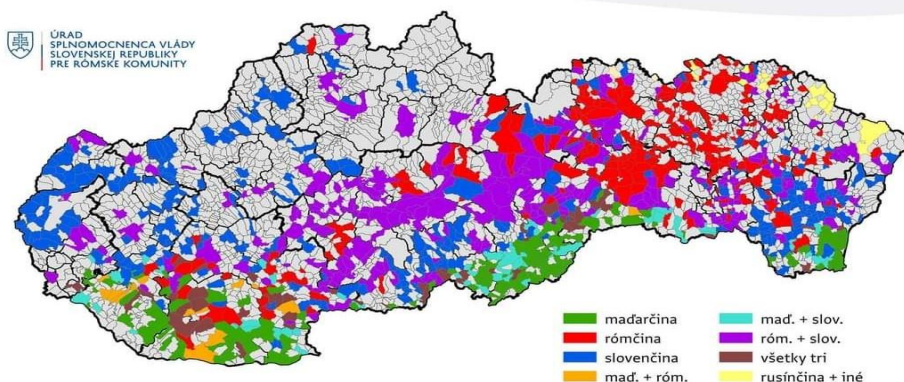
V marginalizovanej rómskej komunite v segregovaných osadách žije najviac

Rómov, kde vládne chudoba z nezamestnanosti, zlé podmienky

k bývaniu, bez vody, elektriny, cestných komunikácií sú životné hodnoty iné ako u integrovanej rómskej komunity. Zle podmienky pre rodiny s deťmi sú častokrát najviac riešené situácie. Hodnota k vzdelávaniu je nízka na základe nezamestnanosti a príkladov zamestnaných z komunity. Chudoba, nízka vzdelanosť, nezamestnanosť sa podmieňujú navzájom. V komunite, kde žiadne podmienky k zdravému životu nie sú, ostáva Rómom žiť nezdravo v zlých podmienkach, riešiť situáciu po svojom krádežou, vyhľadávaním smetných odpadov, fetovaním, alebo zvyknúť si na to a brať túto situáciu ako štandard. Túto situáciu opisuje aj Rusnáková a Rochovská str.167., *Prevaha respondentov z rómskych osád je so svojím životom vcelku spokojná – a to bez ohľadu na komunitu a životné podmienky v nej. Spokojnosť deklarovali aj respondenti, ktorí žijú v preľudnených príbytkoch veľmi nízkej kvality (z odpadového materiálu) bez základného vybavenia (pripojenie k vode, sociálne zariadenie, nábytok...). Nespokojní sú najčastejšie s bývaním (kvalita, veľkosť, umiestnenie a vybavenie príbytku) a s pravidelnou absenciou finančnej hotovosti*

(sú obdobia, keď nemajú ani na základné potraviny). Takéto situácie považujú za nepríjemné, no nie sú to „neprekonateľné problémy“ Túto nepriaznivú situáciu klientov v teréne pomáhajú riešiť profesionálom rôzne občianske združenia a neziskové organizácie. Zmierniť nepriaznivé podmienky je cieľom aj nasadených profesionálov sociálnych alebo terénnych sociálnych pracovníkov, komunitných pracovníkov, podporou vzdelávania už od ranného detstva v MŠ cez asistentov učiteľa, miestne poriadkové služby, asistenti podpory zdravia, odborní zamestnanci, ktorí pracujú v ZŠ a MŠ s deťmi a rodinami z MRK. Sústredia sa na prácu, ktorá si vyžaduje okrem odbornosti, poznanie špecifik tejto komunity, materinského jazyka, i poznanie rómskej kultúry, zvykov a tradícií, aby vedel vôbec profesionál nastaviť svoju prácu či dorozumieť sa s klientom a pochopiť tú druhú stranu, ktorá niekedy sa javí ako nepochopiteľná a bez akýchkoľvek hodnôt. Atlas rómskych komunít zmapoval mesta a obce, kde sa rozpráva rómskym jazykom k ďalšiemu využitiu.

JAZYKOVÁ MAPA RÓMSKÝCH KOMUNÍT NA SLOVENSKU



V mnohých prípadoch pri zamestnávaní profesionálov sa neprihliada na špecifika komunity, s ktorou sa pracuje a do terénu ku klientom prichádzajú s nepochopením a nastávajú viaceré problémy pri práci profesionála, lebo nevie pochopiť, prečo nevie Róm po slovensky, ak žije na Slovensku, prečo Róm z osady nejde do práce a nestará sa o rodinu, prečo nedáva deti do škôlky, prečo nemá navarené a deti sú špinavé. Konflikty s klientom či medzi zamestnancami sú častokrát z vyššie uvedených dôvodov, lebo chudoba je rovnaká, ale špecifika každej marginalizovanej komunity sú iné. Rusnáková a Rochovská podobne opisuje „V súvislosti so segregovanými rómskymi komunitami na Slovensku, možno hovoriť o chudobe a sociálnom vylúčení, kedy obyvatelia osád nemajú často zabezpečené ani základné podmienky pre živobytie. Všetky parametre (infraštruktúra a

občianske vybavenie, finančný a materiálny nedostatok, bývanie, dlhodobá nezamestnanosť, vzdelanie a iné) svedčia o tom, že situácia je vážna. Ako najproblematickejšiu vnímame koncentráciu chudoby a kumuláciu rôznych sociálnych problémov na jednom mieste. Obyvatelia žijúci v geograficky izolovaných osadách majú len veľmi málo príležitostí na vstup do „iného“ prostredia. Extrémne chudobné prostredie osady je referenčným rámcom pre svojich obyvateľov, bieda ovplyvňuje resp. limituje ich životné plány a ciele, ktoré sa zužujú na vyriešenie aktuálnych problémov. Stratégie „prežitia“ nevyhnutné pre prostredie vylúčeného ghetta sa tak stávajú jedinými, ktoré dieťa žijúce v osade pozná, a ktorým sa učí. Intenzita, podoby chudoby, ale aj stratégie živobytia a stratégie riešenia sociálnych problémov do značnej miery súvisia s typom osídlenia a jeho polohou vo vzťahu k obci. Priestor sa tak stáva jedným

z determinantov kvality životných podmienok, infraštruktúry a dostupnosti služieb. Za jeden z dôležitých zdrojov pri zabezpečovaní a udržiavaní živobytia (nielen v rómskych komunitách) sú považované sociálne siete a väzby. Vzájomná pomoc najmä v rámci rodiny je pre chudobné domácnosti nevyhnutnosťou, či už ide o výmenu tovarov, drobných služieb, opráv v domácnosti, pomoc so starostlivosťou o deti a starších, ale aj požičiavanie si peňazí. Výskumy naznačujú (Rochovská et al. 2014, Rusnáková et al. 2011 a iné), že najchudobnejšie domácnosti by bez takejto pomoci neprežili. Pre obyvateľov segregovaných rómskych komunít zohrávajú mimoriadne dôležitú úlohu sociálne siete s nerómskym obyvateľstvom, najmä pri možnostiach prístupu k zamestnaniu. Naopak, chýbajúce sociálne siete s nerómskym obyvateľstvom ešte viac zdôrazňujú znevýhodnenia vyplývajúce z priestorovej segregácie. Práca v komunite s chudobou je náročná a často krát sú ciele nedosiahnuteľné a napriek snahe prichádzajú neviditeľne výsledky práce, a po pár rokoch sú profesionáli až na pokraji profesionálneho vyhorenia z nedosiahnutých cieľov alebo zo stagnácie a nespôlupráce klienta podľa rozhovorov s pracovníkmi a regionálnymi koordinátormi Národných projektov.

Seniori

Starší ľudia sú ohrození v dôsledku nepriaznivej sociálnej situácie a sú ohrození sociálnym vylúčením kvôli neschopnosti sa spoločensky začleniť, samostatne riešiť vlastné problémy existencie a z dôvodu, že „nemajú zabezpečené nevyhnutné podmienky na uspokojovanie základných životných potrieb pre svoje životné návyky alebo pre spôsob života, závislosť od návykových látok alebo návykových škodlivých činností, pre ohrozenie z dôvodu zdravotného postihnutia, pre ťažké zdravotné postihnutie alebo nepriaznivý zdravotný stav, z dôvodu, že dovšil vek potrebný na nárok na starobný dôchodok, pre výkon opatrovania fyzickej osoby s ťažkým zdravotným postihnutím, pre ohrozenie správaním iných fyzických osôb alebo, ak sa stala osoba obeťou správania iných fyzických osôb, pre zotrúvanie v priestorovo segregovanej lokalite s prítomnosťou koncentrovanej a generačne reprodukovanej chudoby.“ (Mgr. Petra Ďurinová, Odbor Parlamentný inštitút K NR SR str.5) Perspektívne najzávažnejšou marginalizovanou, znevýhodnenou, resp. zraniteľnou skupinou sú jednoznačne seniori. Je otázne aká bude úroveň zdravotných a sociálnych služieb pre túto skupinu obyvateľstva v nasledujúcom desaťročí, keď už dnes badáme najmä v

zdravotných službách zreteľný pokles rozsahu, úrovne a ochote ich seniorom poskytovať oproti minulým rokom. (HEGYI, 2013). Zraniteľnosť seniorov spočíva v prítomnosti deficitu zdravotného alebo sociálneho na jednej strane a nedostatočnej, neprimeranej alebo nesprávnej reakcie spoločnosti na tento stav. K znevýhodneniu seniorov v spoločnosti prispievajú zvláštnosti ochorení vo vyššom veku, chronické ochorenia, chudoba a malá tolerancia spoločnosti voči seniorom (HEGYI, 2013).

Bezdomovci

Bezdomovci sú sociálne stigmatizovaní a často sa stávajú terčom nenávisťi, násillia a kriminality. Je medzi nimi čoraz viac detí, migrantov, príslušníkov minorít, žien a niekedy aj celé rodiny. Bezdomovci alebo tuláci, stojaci či kľáčiaci na rohoch ulíc, pred kostolmi, alebo v mrazoch prespávajúci na lavičkách nám pripomínajú chudobu, to, kam sa človek môže dostať, ak príde o strechu nad hlavou z rôznych príčin. Beňová (2004) vysvetľuje, že „strata domova a následná strata sociálnych väzieb na väčšinové spoločenstvo odsúva bezdomovcov na okraj spoločnosti. Tá voči nim zaujala prevažne negatívne postoje, pripisuje im negatívne vlastnosti, ktoré pramenia i z toho, že bezdomovci nedodržia pravidlá a

dostatočne sa neriadia normatívnym poriadkom spoločnosti, v ktorej žijú. “Bezdomovci si vyberajú rôzne miesta, mnohokrát to súvisí s mierou ich sociálnej exklúzie. Niektorí bezdomovci vyhľadávajú opustené miesta, sú samotári a v meste sú nenápadní. Iní vytvárajú skupiny, narúšajú svoje okolie, keďže užívajú alkoholické nápoje a zdržujú sa na verejných priestranstvách, sú spoločnosťou vnímaní a priestor mesta často narušujú a menia. Bezdomovci prebývajú voľne v priestore, na zemi, v stane, v improvizovanom prístreší, vo veľkých kartónoch, v smetnom koši, v parku, na lavičkách. Vo väčších mestách sú typické stany z plachiet, prikrývok v blízkosti priemyselných a inštitucionálnych pásmových nehnuteľností ako sú železničné stanice. Bezdomovci sa môžu koncentrovať aj v chudobných mestských štvrtiach. Často sa zdržiavajú v opustených objektoch a neobývaných domoch. Niektorí sa zdržiavajú a žijú vo vozidlách, nákladných automobiloch, dočasne, alebo pri strate domova aj dlhodobo. Vyskytujú sa aj na verejných miestach ako sú autobusové a vlakové stanice, verejné knižnice, nemocničné haly alebo čakárne, v priestoroch vysokých škôl alebo univerzít a 24-hodinových podnikoch. V prípade, že si zabezpečia nejaké financie, môžu prebývať aj v lacných ubytovniach a penziónoch.

Mnohí dočasne spia u priateľov, známych alebo rodiny, „na gauči“, sú to skrytí bezdomovci, ktorí takto kočujú. Ďalšie skupiny bezdomovcov bývajú v podzemných tuneloch, v opustených metrách. Tieto miesta nie sú vhodné na udržiavanie sociálnych vzťahov, tvorenie zázemia a rozvoj osobnosti človeka. Tieto skupiny bezdomovcov bývajú najviac poznačení sociálnou exklúziou.

Na Slovensku sa konkrétne venujú bezdomovectvu a ďalším komunitám zväčša občianske združenia a neziskové organizácie, a ak je v meste terénna sociálna práca. Medzi zariadenia, ktoré prevádzkujú, patria nocľahárne, útulky a nízkoprahové zariadenia. Súčasná kapacita sociálnych zariadení zameraných na pomoc ľuďom bez domova je nepostačujúca, nereaguje na komplexné zabezpečenie potrieb spojených s cieľom reintegrácie bezdomovcov do bežného života. Z tohto pohľadu sa javí ako najvýraznejší problém, absencia podpory komplexných služieb spojených so základným stupňom reintegračného procesu. V mestách chýbajú denné centrá a terénna sociálna práca. Chýba podpora bývania v podobe azylových domov, domy na pol ceste, chránené bývanie, nájomné byty preto práca s touto komunitou pre profesionálov je náročná smerom k dosiahnutiu cieľov k zlepšeniu situácií.

Pomahajúce profesie

Pod pomocnými profesiami sa rozumejú rôzne druhy terénnej a komunitnej sociálnej práce, činnosti pracovníkov komunitných centier, pedagogických asistentov učiteľa, odborných zamestnancov v materských, základných stredných školách, asistentov podpory zdravia a miestnych občianskych poriadkových služieb v obciach s marginalizovanými rómskymi komunitami.

Terénna sociálna práca (ďalej len TSP) je vykonávaná mimo inštitúciu, v ktorej sociálny pracovník pracuje. Je to práca s klientom, alebo jeho rodinnými príslušníkmi priamo v jeho rodinnom prostredí, /seniori, bezdomovci/návšteva klienta na pracovisku, domácnosti, škole, všade tam, kde sa klient bežne vyskytuje, návšteva pestúnskych rodín, alebo návšteva v rôznych inštitúciách, s ktorými sociálny pracovník nie je v pracovnom pomere. Klienti TSP deti a mládež, rodina, zdravotne postihnutí, chorí a umierajúci, starí ľudia a osamelí starí ľudia, drogová závislé osoby, bezdomovci, prostitúti a homosexuáli, subkultúry mládeže (patologicky orientovaní – drogová závislosť, vandalizmus) osoby vo výkone trestu odňatia slobody, deti a mládež . Pojem terénna práca je širší pojem než streetwork s ktorým sa často zamieňa .

Streetwork je metóda zaradená do terénnej sociálnej práce, je to metóda sociálnej práce a zaoberá sa rizikovými skupinami klientov, ktorých životný štýl je priamo spojený s pouličným životom-bezdomovci, mládež.

V rámci vzdelávania a eliminovania problémov v oblasti vzdelávania sa vytvorili pozície a priestor pre pomocné profesie ako sú pedagogickí asistenti učiteľa a odborný zamestnanci na všetkých stupňoch škôl, rodičovskí asistenti ktorí pracujú nie len s deťmi ale aj s rodičmi. V oblasti vzdelávania chudobných sa stretávajú profesionáli s problémami, ktoré si nosia dlho so sebou aj domov .

Komunitné centrá v mestách a obciach, ktoré často krát fungujú priamo v komunite a zameriavajú sa na podporu sociálnej inklúzie a pozitívnych zmien v obciach s komunitami, na zvyšovanie uplatnenia osôb na trhu práce a na osvetovú a preventívnu činnosť.

Projekt Zdravé komunity, ktorí zamestnáva asistentov osvedy zdravia, podporuje prístup rómskej komunity k zdravotnej starostlivosti, zvyšovať povedomie o možnostiach zdravotnej starostlivosti či štandardov hygieny bývania.

Miestna občianska poriadková služba (ďalej ako MOPS) v obciach funguje s cieľom na posilnenie miestneho aktivizmu,

podporu komunitného rozvoja, zníženie páchania protispoločenských konaní a predchádzanie vzniku konfliktných situácií, udržiavanie verejného poriadku a štandardnej kvality životného prostredia v lokalitách, v ktorých žijú obyvatelia MRK. Tieto ciele mali byť napĺňané prostredníctvom činností MOPS najmä v rámci ochrany verejného poriadku, ochrany súkromného a verejného majetku, ochrany deti a mládeže pred negatívnymi javmi, ochrany životného prostredia a zlepšenia kvality života v lokalite a zlepšenie alebo zabezpečenie plynulosti a bezpečnosti cestnej premávky

Činnosť vyššie uvedených profesionálov si vyžaduje v marginalizovanej komunite poznanie špecifik a jazyk komunity, benefit práce Róma s Rómami ku ľahčeniu a odbúravanju bariér pri práci často krát práve spomínané veci sa stávajú problémom tolerancie v pracovnom tíme či nepochopenia danej marginalizovanej komunity sa stáva problémom s klientom. Práca s komunitou si vyžaduje monitorovanie a pozorovanie - zistenie zraniteľnosti, osobitných potrieb, informácií pre účely sociálneho profilu a prognózovania ďalšej práce. Sledovať a tolerovať kultúrnu orientáciu – oboznamovanie s klientom praktickými aspektmi každodenného života. Intervencia

v krízových situáciách potrebuje prístup sociálneho pracovníka – odborníka . Pri vzniku krízových situácií a poskytovaní informácií, riešenia nedorozumení , poradenstvo - orientácia v novej životnej situácii, pracovné a sociálne poradenstvo nie menej ako práca s rodinou potrebuje komplexný prístup viacerých profesionálov. Rôzne situácie, napr. školská dochádzka, starostlivosť o dieťa je ošetrovaná asistentom učiteľa, odborným zamestnancom a aj terénnym sociálnym pracovníkom poprípade nejakou službou v komunitnom centre cez komunitného pracovníka. Práca so zraniteľnými skupinami je na rôznej úrovni s nerovnomernou podporou od štátu. Podľa špeciálnych potrieb klienta samostatného zvládania situácie, napr. bezdomovci, seniori, ktorým je možné nastaviť sociálnu službu zákonom umožnenú. Zaujímavou prácou pomocných profesií sú aj voľnočasové aktivity, komunitné aktivity a práca s verejnosťou, ktoré sú spájané so scitlivosťou verejnej mienky na marginalizované komunity čo je tiež náročné v dnešnej stigamizovanej spoločnosti.

Sociálne služby v marginalizovaných komunitách - dopad na profesionála

Krízové a konfliktné situácie v komunitách sú častým javom. To, že sa

vyskytujú, je prirodzené a neznamená to automaticky, že niekto zlyhal. Sú väčšinou ventilom pre nahromadené napätie prameniace z ich aktuálnej životnej situácie a z faktu, že sa nachádzajú v stagnujúcej chudobe, beznádejnosť v zlých životných podmienkach. Za bežné prejavy správania klientov sa popisujú slovné útoky, bitky, ničenie majetku-rozbíjanie, rozdelenie-rodín-kastovanie, seba poškodzovanie, krádež, alkoholizmus a fetovanie a následne komplikácie v komunikácii s pomáhajúcimi profesionálmi. Závažnosťou a výskytom patologických javov v marginalizovaných komunitách je vnímaná sociálna služba za veľmi dôležitú na základe hodnôt ako je sociálna spravodlivosť, ľudská dôstojnosť a medziľudské vzťahy. Jej uplatnenie je v rôznych rezortoch a oblastiach spoločnosti, to znamená, buď inštitucionálne zastrešená zákonom stanovená, alebo realizovaná cez projekty, ktoré nie sú zákonom podmienené.

„Sociálna služba je odborná činnosť, obslužná činnosť alebo ďalšia činnosť, alebo súbor týchto činností, ktoré sú zamerané na:

- prevenciu vzniku nepriaznivej sociálnej situácie, riešenie nepriaznivej sociálnej situácie alebo zmiernenie nepriaznivej sociálnej situácie fyzickej osoby, rodiny alebo komunity,
- zachovanie, obnovu alebo rozvoj schopnosti fyzickej osoby viesť samostatný

život a na podporu jej začlenenia do spoločnosti,

- zabezpečenie nevyhnutných podmienok na uspokojovanie základných životných potrieb fyzickej osoby,

- riešenie krízovej sociálnej situácie fyzickej osoby a rodiny,

- prevenciu sociálneho vylúčenia fyzickej osoby a rodiny, zabezpečenie starostlivosti o dieťa z dôvodu situácie v rodine, ktorá vyžaduje pomoc pri starostlivosti o dieťa.

Zabezpečenie nevyhnutných podmienok na uspokojovanie základných životných potrieb fyzickej osoby na účely tohto zákona je zabezpečenie ubytovania, stravy, nevyhnutného ošatenia, obuvi a nevyhnutnej základnej osobnej hygieny.“

„Sociálna služba sa vykonáva najmä prostredníctvom sociálnej práce, postupmi zodpovedajúcimi poznatkom spoločenských vied a poznatkom o stave a vývoji poskytovania sociálnych služieb.“ (zz/2008-448)

Sociálny pracovník a asistent sociálnej práce, ale aj ostatné vyššie uvedené pomocné profesie pomáhajú ľuďom, ktorí sa nachádzajú v zložitej životnej situácii s ohľadom na vlastné zdroje, hranice a len do tej miery, aby nebolo ohrozené zdravie alebo bezpečie profesionálov. Sprievodným javom pomáhajúcich profesií, sociálnej práce nevynímajúc, je syndróm

vyhorenia. Ide vlastne o stav extrémneho vyčerpania sociálneho pracovníka, silného poklesu jeho výkonnosti, prejavuje sa vnútorná rezignácia či rôzne psychosomatické ťažkosti. Môže začínať frustráciou, ktorá sa neskôr premení na zlosť, objavujú sa pocity úzkosti, strachu, depresie až zúfalstva. Syndróm vyhorenia môže byť zapríčinený viacerými faktormi: svoju úlohu zohráva osobnosť samotného sociálneho pracovníka a poznanie vlastných limitov – k vyhoreniu môže dôjsť, ak má nevyrovnaný vzťah k svojej práci, príliš si ju „pripúšťa“, trpí „mesiášskym“ komplexom – chce pomôcť každému, aj nad rámec svojich možností, nezaujem žiadateľa berie ako vlastné zlyhanie a pod. Ďalej môže byť vyhorenie spôsobené aj vonkajšími faktormi - denný osobný styk s ľuďmi v ťažkých situáciách, pocity márnosti kvôli dlhodobej negatívnej bilancii, ku ktorej prispievajú nasledovné situácie: Klienti neprejavujúci záujem o akúkoľvek ponúkanú aktivitu (ktorí môžu byť aj v pasívnom odpore) – príčinou môže byť ich osobné nastavenie, najčastejšie je to skutočnosť, že štát sa nedokáže postarať a chcú zamestnanie bývanie – veci, ktoré pomáhajúce profesie nevedia zabezpečiť. Tomu potom zodpovedá aj ich prístup, napr. k iným ponúkaným aktivitám - opakujúce sa konflikty a negatívne situácie, ktorých

riešenie nie je v kompetencií sociálneho pracovníka, absencia nástrojov, ktoré by sociálnemu pracovníkovi pomohli situácie korigovať (napr. funkčný sankčný, resp. naopak motivačný/aktivačný systém);

Pre mnohých klientov je sociálny pracovník „bleskozvodom“ pre frustrácie z výsledku nezlepšenia situácie - konania, nespokojnosti so službami, či celkového nastavenia systému pomoci klientovi od samosprávy, úradov ak nespadá do jeho poľa pôsobnosti. Keďže je však so žiadateľmi v najčastejšom kontakte spomedzi zamestnancov samosprávy, prirodzene jemu adresujú aj svoje sťažnosti a nespokojnosť; nesprávne chápanie roly pomocných profesií, sociálneho pracovníka, projektovanie rozdielnych predstáv o sociálnej pomoci klientovi, stavanie sociálneho pracovníka do „nárazníkovej zóny“ medzi klientov a ostatných zamestnancov.

Supervízia

Supervízia je poradenská metóda a vytvára predpoklady a podmienky pre profesionálny rozvoj, vzdelávanie a odborný rast zamestnancov v pomáhajúcich profesiách v prospech práce s ľuďmi „Supervízia v sociálnej práci sa zväčša chápe ako poradenská metóda využívaná pre zabezpečenie a zvýšenie

kvality profesijnej činnosti, respektíve kompetencie sociálnych pracovníkov (Oláh, Schavel et al., 2009, s. 127). Ona vytvára predpoklady a podmienky pre profesionálny rozvoj, vzdelávanie a odborný rast zamestnancov v pomáhajúcich profesiách, pričom zároveň slúži aj ako prostriedok sebapoznania v prospech skvalitnenia práce s ľuďmi (Schavel, Tomka, 2010, s. 14)“

Mátel Andrej uvádza „ Jedným z najúčinnějších – ak nie priamo najúčinnějším – nástrojov sociálnej práce je sociálny pracovník alebo sociálny poradca. A je to práve supervízia, ktorá patrí k najúčinnějším nástrojom podpory a pomoci sociálnym poradcom, sociálnym pracovníkom a cez nich aj samotným klientom. Supervízia im pomáha pozerat' sa na svoju profesijnú činnosť z inej perspektívy, k zamysleniu sa, sebareflexii a nadobúdaniu nadhľadu nad svojou činnosťou.“

ZBORNIKsocialnesluzbySkalica.pdf str.54

<https://www.vssvalzbety.sk/userfiles/Konferencie/ZBORNIKsocialnesluzbySkalica.pdf> str.54

Supervízia má jeden hlavný cieľ, ktorý je spoločný pre všetky druhy supervízie a to „udržat' či zlepšiť kvalitu práce v profesii, ktorá využíva reflexiu samej seba.“

Za účelom zvyšovania profesionality práce orgánov a zariadení sociálnoprávnej

ochrany detí a sociálnej kurately sa povinne uskutočňuje program supervízií. Absencia supervízie je pre profesionálov nebezpečná vzhľadom k udržateľnosti výkonu profesionálov, udržanie dobrých vzťahov s klientmi či v tíme kolektívov a medzi zriaďovateľom .

Funkcie supervízie a ciele supervízie

Vzdelávacia funkcia sa vzťahuje k vzdelávaniu pracovníkov, to znamená k rozšíreniu ich vedomostí a schopností ale zároveň aj k využitiu predpokladov a zručností do práce s klientom a do riešenia problémov, s ktorými sa v praxi stretávajú. Podľa Havrdovej (2008) zmyslom tejto funkcie supervízie je reflexia vonkajších a vnútorných faktorov pracovníka, s cieľom zvyšovania odbornosti a kompetentnosti. Vzdelávacia supervízia sa teda zaoberá učením supervidovaného pracovníka čo potrebuje vedieť pre zlepšenie výkonu a skvalitnenie svojej práce. Spolu s podporou podriadeného nadriadeným patrí k najstarším konštituujúcim prúdom supervízie.

Cieľom je zlepšenie odbornej kompetencie pracovníka - poradcu vo vzťahu ku klientovi, pričom ako odbornú kompetenciu chápe vedomosti, schopnosti, postoje a sebareflexiu pracovníka.

Podporná funkcia kladie dôraz na podporu pracovníkov a jej zmyslom je pomoc pracovníkom pri zvládaní emocionálnych problémov súvisiacich a ich prácou. Týmto dôjde k posilneniu sebavedomia a k zníženiu frustrácie pracovníkov.

Cieľom je povzbudenie k prekonávaniu prekážok, budovaniu dobrého vzťahu a atmosféry, posilnenie a splnomocnenie supervizanta - mobilizácia vlastných síl a energie.

Riadiaca funkcia Havrdová (2008) uvádza, že riadiaca funkcia je výrazná v internej supervízii, ktorej cieľom je usmernenie pracovníka v intenciách stanovených pravidiel a predpisov a profesionálnej praxe. Naopak v externej supervízii je táto funkcia druhoradá, keďže externý supervízor nemá jednak moc vynútiť kvalitu, čo ani nie je jeho úlohou. Riadiaca funkcia je tiež nápomocná pri zavádzaní nových metodík, prípadne pri objavení sa nedostatkov sťažujúcich prácu s klientom.

Cieľom je skvalitnenie práce, ktorá sa dosahuje usmerňovaním pracovníka - poradcu, dodržiavaním stanovených predpisov, pravidiel, zlepšenie tímu alebo organizácie. Taktiež môže zahŕňať podporu istoty poradcu v súvislosti s pracovnou rolou a výkonom práce s klientom.

Účastníci supervízie:

Komunitu supervizantov tvoria jedinci, ktorí sú účastníkmi súpervízie (supervízori a supervidovaní) . Matel Andrej uvádza „Supervízia môže byť veľmi odporúčaným nástrojom profesijného rastu odborníkov v pomáhajúcich profesiách, môže byť štandardom kvality sociálnych služieb, ba dokonca aj nariadením legislatívy, ale nikdy nebude uvedená do reálnej praxe bez osôb, organizácií, inštitúcií, či skupín, ktoré si budú vedomé jej významu pre seba a profesijnú činnosť, ktorú vykonávajú. V sociálnych službách nimi môžu byť sociálni poradcovia, sociálni pracovníci a iní pracovníci. Ak sú účastníkmi supervízie viacerí jedinci, hovoríme o supervíznej skupine. Veľkosť skupiny je závislá na počte supervidovaných, za ktorých je supervízor zodpovedný. Podľa Schavela by to vo všeobecnosti mali byť štyria alebo piati supervizanti, výnimku môžu tvoriť supervízne stretnutia na princípe bálintovských skupín (Schavel, Tomka, 2010, s. 29). Supervízor by mal byť vysoko profesionálny sociálny pracovník, ktorý koná s vysokou mierou empatie, úcty, pravdivosti, flexibility, záujmu, zaujatosti a otvorenosti (Oláh, Schavel et al., 2009, s. 127). Supervízori neposkytujú klientovi priame služby, ale nepriamo ovplyvňujú služby, ktoré sú klientovi poskytované

priamo supervidovaným (Schavel, 2010b, s. 10)

Supervízia je v súčasnosti legislatívne upravená zákonom č. 305/2005 Z. z. o sociálnoprávnej ochrane detí a o sociálnej kuratele a o zmene a doplnení niektorých zákonov v znení neskorších predpisov. Podľa tohto zákona za účelom zvyšovania profesionality práce v zariadeniach vykonávania opatrení sociálnoprávnej ochrany detí a sociálnej kurately (detský domov, detský domov pre maloletých bez sprievodu, krízové stredisko, resocializačné stredisko) vypracúva a uskutočňuje program supervízie. Súčasťou programu supervízie je aj spôsob zabezpečenia tohto programu (por. § 47, ods. 7). Podobne aj zákon č. 448/2008 Z. z., podľa ktorého poskytovateľ sociálnej služby je povinný na účel zvýšenia odbornej úrovne a kvality poskytovanej sociálnej služby vypracovať a uskutočňovať program supervízie (§ 9 ods. 10). Je to jedným zo štandardov kvality poskytovania sociálnej služby.

Inštitúcie a organizácie poskytujúce sociálne služby uvedené v zákone č. 448/2008 Z. z. uskutočňujú supervíziu zákonnou povinnosťou. Vzhľadom na druhy sociálnych služieb sú v zákone uvedené : nocľaháreň, útulok, domov na pol ceste, nízkoprahové denné centrum, zariadenie núdzového bývania, zariadenie

podporovaného bývania, zariadenie pre seniorov, zariadenie opatrovateľskej služby, rehabilitačné stredisko domov sociálnych služieb, špecializované zariadenie, denný stacionár, opatrovateľská služba, monitorovanie a signalizácia potreby pomoci, krízová pomoc poskytovaná prostredníctvom telekomunikačných technológií, odľahčovacia služba, pomoc pri zabezpečení opatrovníckych práv a povinností, poskytovanie sociálnej služby v integračnom centre.

Záver

Práca s marginalizovanými skupinami je náročná a do terénu sú nasadené rôzne pozície, ktoré sa potykajú s problémami klientov z komúnit a prežívajú s nimi ich nepriaznivé situácie. Ako sme opísali najväčšiu marginalizovanú komunitu Rómov, kde je v teréne okrem sociálnych pracovníkov veľa ďalších nápomocných profesionálov v oblasti vzdelávania, zdravia, MOPS, terénni pracovníci, komunitné služby, a rôzne neziskové organizácie, ktoré pracujú dennodenne v komunite ostávajú bez podpory supervízie. Po rozhovoroch so zamestnancami okrem stretnutí s nadriadenými alebo regionálnymi koordinátormi, ktorí vedú spoločné stretnutia na báze konzultácie či

poradenstva, zamestnanci sú často krát nevypočutý a neodventilovaný z pracovného napätia z bezvychodiskových situácií akou je napr. segregácia alebo chudoba. Chudoba, ktorú sa nám nedarí odstrániť, obmedzuje šance ľudí naplno rozvíjať svoj potenciál. Napríklad, deti vyrastajúce v chudobe sú náchylnejšie na choroby, dosahujú horšie výsledky v škole, deti zažívajú neúspech a stáva sa z nich ďalšia generácia ohrozená nezamestnanosťou a dlhodobou chudobou. Kolotoč neúspechu práce profesionálov okrem vyhorenia „môže dôjsť aj k poškodzovaniu klientov a celkovému znižovaniu kvality poskytovanej služby, medzi ktoré patrí aj práca pedagogických asistentov, rodičovských asistentov, odborných zamestnancov, učiteľov ktorí pracujú s MRK, Miestne občianske poriadkové služby, asistenti podpory zdravia, práca streetworkerov, ktorí ktorí fungujú bez prestávky v teréne. Práca s marginalizovanou komunitou, na základe sťažných podmienok a z hľadiska psychohygieny, by mala byť kompenzovaná možno práve možnosťou zúčastniť sa pravidelnej supervízie. Nabráť novú energiu, vylepšiť svoje profesionálne ego, zručnosti, vzťahy na pracovisku, alebo s klientom, zároveň vychutnať si pocit podpory a osobného rastu pod taktovkou

supervízie, ktorá absentuje pri viacerých pomáhajúcich profesiách v marginalizovaných komunitách a nie je legislatívne upravená. Asociácia supervízorov a sociálnych pracovníkov uvádza: „Supervízia je určená pre každého, kto chce pomáhať zodpovedne“ Kde povinnosť zo zákona supervízia priamo vyplýva len pre pracovníkov detských domov a krízových centier (Zákon č. 305/2005 o sociálnoprávnej ochrane a sociálnej kuratele), pracovníkov sociálnoprávnej ochrany a sociálnej kurately úradov práce, sociálnych vecí a rodiny (Zákon č. 305/2005 o sociálnoprávnej ochrane a sociálnej kuratele) a pracovníkov zariadení sociálnych služieb (Zákon č. 448/2008 o sociálnych službách) “čo je na škodu, pre ostatné profesie, ktoré vykonávajú činnosť priamo v marginalizovaných komunitách. Ostáva veriť v budúcnosť k lepšej zmene a pochopenia zo strany zamestnávateľov OZ, neziskových organizácii, či samospráv miest a obcí, aká je dôležitá podpora a profesionálny rast ich zamestnancov.

Zoznam bibliografických odkazov

Monografie

[1] DŽAMBAZOVIČ, R.: Chudoba na Slovensku. Diskurz, rozsah a profil

chudoby. Bratislava: Univerzita Komenského v Bratislave, 2007a

[2] HALÁSKOVÁ, R. 2003. Kapitoly ze sociální politiky. Ostrava: Ostravská univerzita, 2003. ISBN 80-7042-639-X.

[3] OLÁH, M. – SCHAVEL, M. – ONDRUŠOVÁ, Z. – NAVRÁTIL, P. 2009. Sociálna práca – vybrané kapitoly z dejín, teórie a metód sociálnej práce. Bratislava : VŠZaSP sv. Alžbety, 2009. 228 s. ISBN 80-969449-6-7.

[4] SCHAVEL, M. – TOMKA, M. 2010. Základy supervízie a supervízia v praktickej výučbe v sociálnej práci. Bratislava : VŠZaSP sv. Alžbety, 2010. 193 s. ISBN 978-80-89271-87-0.

Časť z monografie

[5] DŽAMBAZOVIČ, R. 2000. Metamorfózy chudoby. In: Slovo, II, 49, s. 6-17

[6] KUSÁ, Z.: Úvod. In: Šebová, M.(ED.): Otázky merania chudoby. Bratislava: FES, 2004, s. 5-8

[7] HEGYI, L.: Seniori. In: Š. MORICOVÁ, I. BARTOŠOVIČ, L. HEGYI: Zraniteľné skupiny vo verejnom zdravotníctve. Bratislava: Veda (SAV), 2013, v tlači

Článok v časopise

[8] BEŇOVÁ, N.: Bratislavský bezdomovci. In: Slovenský národopis, r.52, č. 1, 2004, s.32-53

Webová stránka

[9]

http://www.humannageografia.sk/clanky/Rusnakova_Rochovska_tlac1.pdf .str,167

[10] https://www.eapn.eu/wp-content/uploads/povertyexplainer_sk.pdf
str.2-3

[11]

<https://www.romovia.vlada.gov.sk/urad/>

[12]

<https://www.employment.gov.sk/sk/rodina-socialna-pomoc/socialne-sluzby/socialne-vylucene-spolocenstva/>

[13] Etický kódex sociálneho pracovníka a asistenta sociálnej práce Slovenskej republiky, <http://socialnapraca.sk/wp-content/uploads/2018/11/Etick%C3%BD-k%C3%B3dex1.pdf>

[14]

<https://www.upjs.sk/public/media/17006/2%20marginalizovane%20skupiny.pdf>

[15]

<https://domov.sme.sk/c/22077861/pomocne-profesie-prispeju-k-pozitivnej-zmene-zivotnych-podmienok-romov.html>

[16]

http://www.actageographica.sk/stiahnutie/5_2_04_Milackova_Rochovska.pdf

[17]

<http://verejnezdravotnictvo.szu.sk/SK/2013/3/Hegy.pdf>

[18]

<https://www.vssvalzbety.sk/userfiles/Konferencie/ZBORNIKsocialnesluzbySkalica.pdf>
str.54

[19]

https://www.minv.sk/swift_data/source/romovia/publikacie/mops2021.pdf

[20] <https://assp.sk/supervizia/>

Legislatíva

[21] ZÁKON č. 448/2008 Z. z. o sociálnych službách a o zmene a doplnení zákona č. 455/1991 Zb. o živnostenskom podnikaní (živnostenský zákon) v znení neskorších predpisov

Kontakt na autora:

Mgr. Božena Tokárová

Úrad splnomocnenkyne vlády SR pre rómske komunity

Regionálna kancelária USVRK, Sama Chalupku 18, Michalovce

Bydlisko: Okružná 1694/2 , Sečovce

e-mail: bodatokarova@gmail.com

Odborný profil autora:

Mgr. Božena Tokárová

Karlova Univerzita Praha- Romológia
a Rómsky jazyk

Pedagogická fakulta v Prešove, Učiteľstvo
1-4

Pedagogická fakulta v Prešove, Predškolská
a elementárna pedagogika

Pedagogická a sociálna akadémia, Soc.
výchovný pracovník

K súčasnej pozícií na Úrade
splnomocnenca vlády pre rómske komunity
kde pôsobím od r. 2013 som sa dostala cez
moju prax a osobné skúsenosti s MRK.
Momentálne pracujem ako Regionálny
koordinátor Národného projektu PRIM II.
ktorý je zameraný na predprimárne
vzdelávanie detí z MRK. Moja prax
z terénu v pozícií TSP, odborného
pracovníka v KC, koordinátorka KC ,
vychovávateľky v CVČ, lektorka
a konzultant ka pre MPC, práca
facilitátorky ženských klubov a mentorky
pre OZ ako sú Dive maky , ETP Slovensko,
NDI, mi priniesli viac skúsenosti, zručnosti
ako kľudná pozícia pedagóga, kde som
spoznávala deti a ich rodiny. Dostala som
možnosť spoznávať rôzne lokality a život
obyčajných ľudí v marginalizovaných
komunitách, ktoré som mala na starosti a to,
že som Rómka hovoriaca rómskym jazykom
som brala ako môj benefit pri práci

s Rómami. Prežívanie ich problémov
a monitorovanie ich života, byť jednou z
nich je pre mňa najväčším prínosom pre
môj osobnostný rast a tiež prínosom pre
zamestnávateľa-momentálne pre UV SR nie
je len môj vysokoškolský titul. Moja práca
pre Košický a Prešovský región spočíva v
komunikácií so samosprávou, s MRK,
prípravou a nastavením projektových
zámerov ich realizovaním, obsadzovaním
voľných pozícií či vedením inklúзивných
tímov v MŠ. Mojou záľubou popri práci je
aktívne zapájanie sa do kultúrnej
a osvetovej činnosti rómskeho jazyka pre
širokú verejnosť, pre pedagogických
zamestnancov aj cez spoluprácu s ŠPÚ.V
rámcí mojej náplne práce bolo vždy zapájať
iné organizácie a riešiť problémy v lokalite
komplexným prístupom cez rôzne
pomáhajúce profesie, angažovať rómsku
komunitu. Zapájaním do spolupráce s NDI
cez SGI som pracovala na výskume, ktorý
sa realizoval v lokalitách s MRK v oblasti
vzdelávania a čitateľskej gramotnosti.
Profesne sa snažím byť užitočná pre svoju
komunitu obzvlášť pomôcť našim ľuďom zo
segregovaných osád.